

# Hvornår kan et medicinsk præparat anses for farligt i forbindelse med kørsel i trafikken?

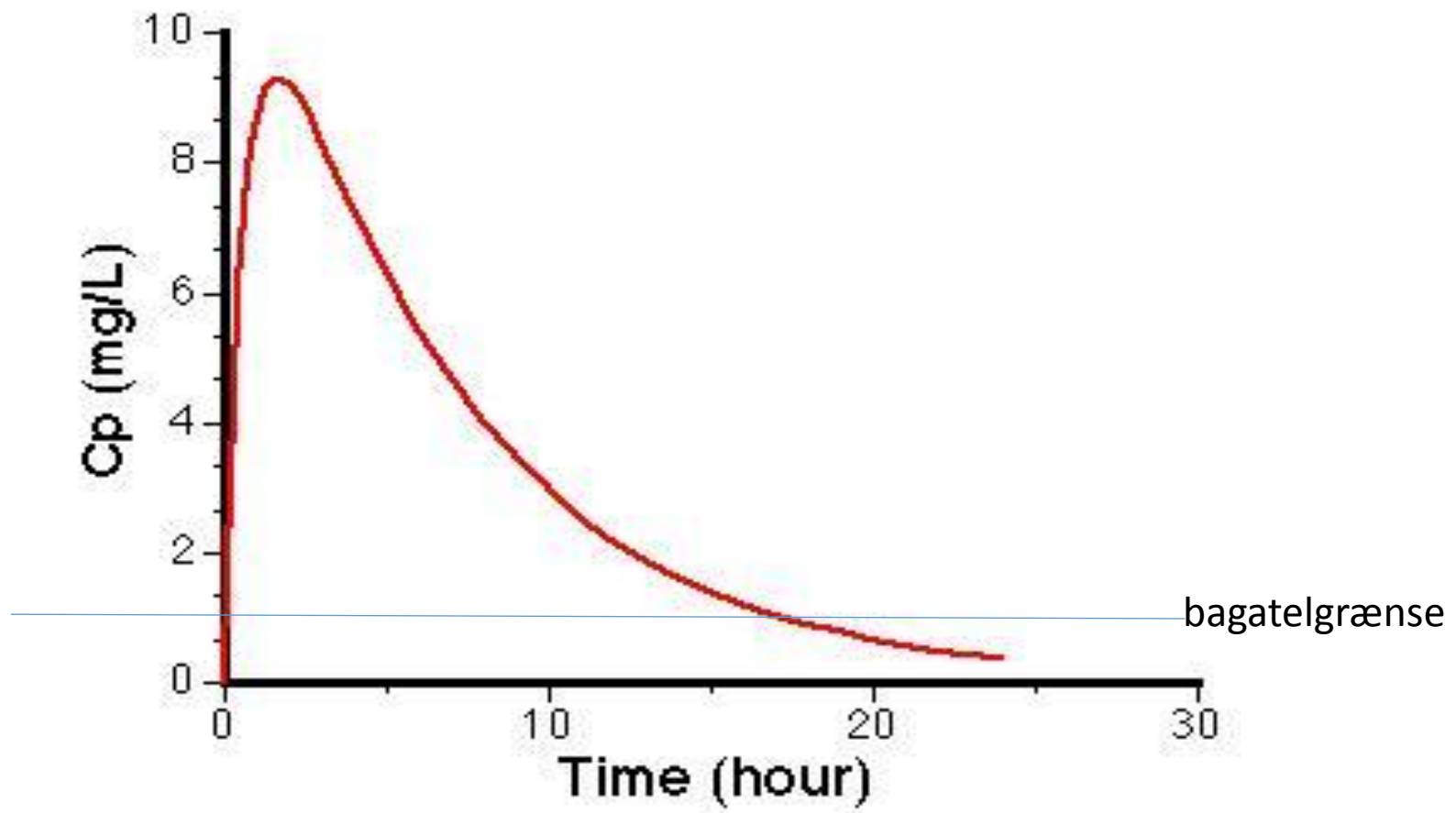
Henrik Enghusen Poulsen  
Professor, overlæge dr.med.  
Klinisk farmakologisk Afdeling  
Bispebjerg Frederiksberg hospital,  
Rigshospitalet



Hvornår kan et medicinsk præparat anses for farligt i forbindelse med kørsel i trafikken?

To faktorer er vigtige

- 1) Hvornår det er indtaget
- 2) Præparatets virkning



# Hvem tager "trafikfarlig medicin" / narkotika ?

Det "ganske almindelige menneske",  
familiefaderen, den pæne ældre dame, forretningsmanden, håndværkeren, den universitetsstuderende ...

Og selvfølgelig også den der er lette at kende den kroniske narkoman – den socialt afvigende



# Canabis (hash, THC, marijuana)

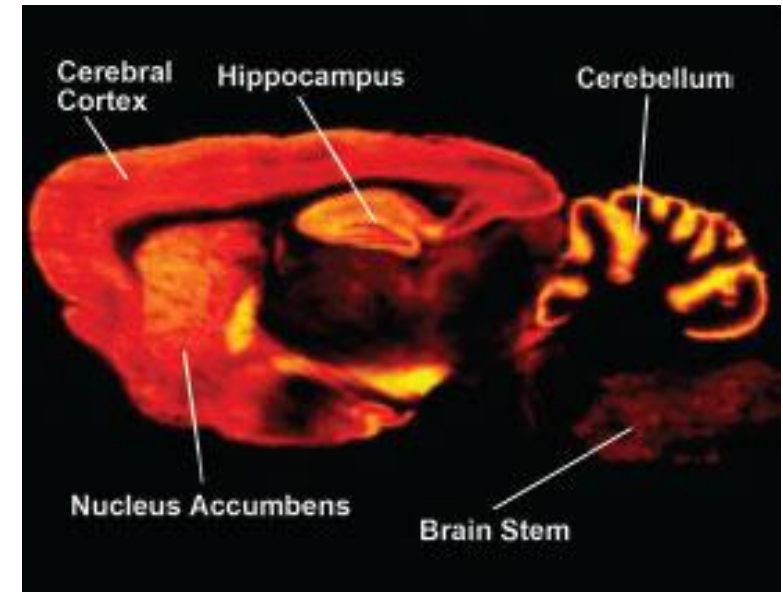
Nedsatkorttids hukommelse

Nedsat opmærksomhed

Nedsat koordination og balance

Nedsat indlæring og koordination

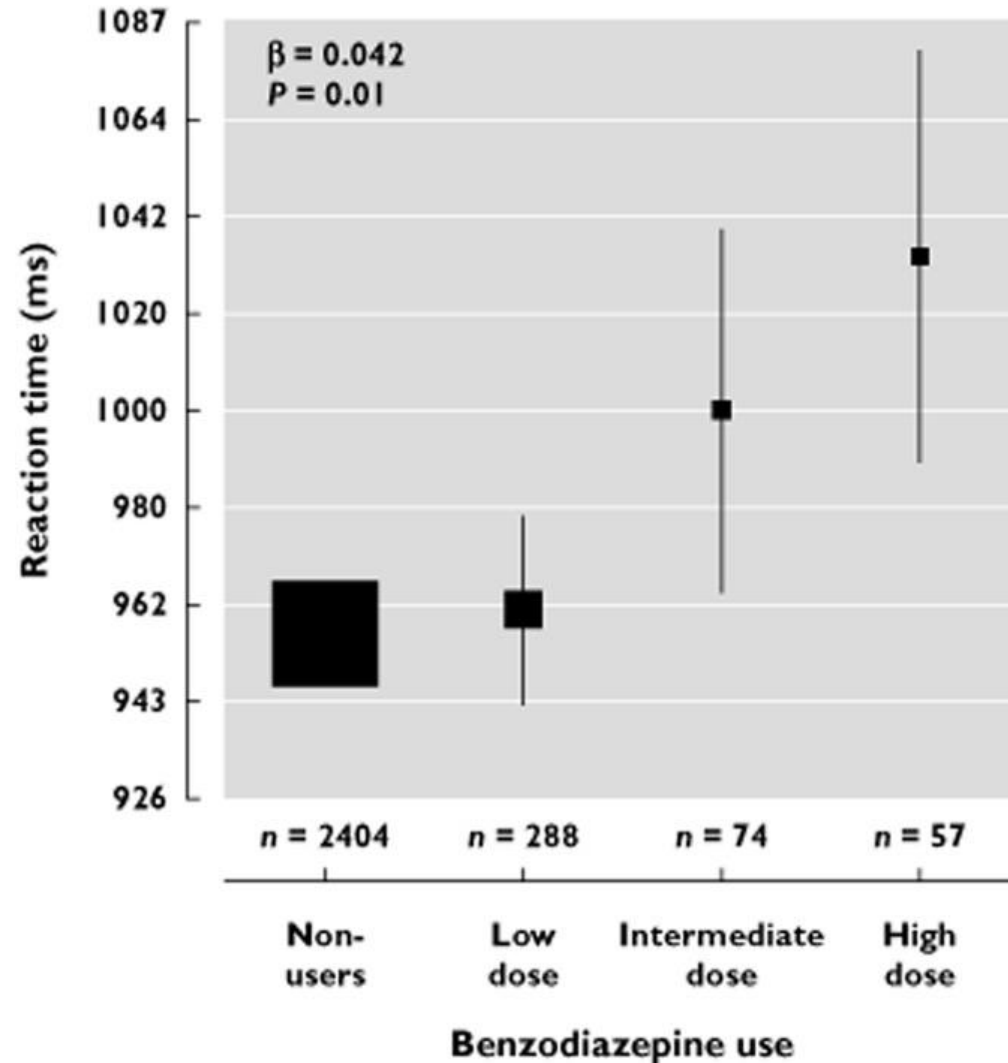
Nedsat evne til simuleret bilkørsel



Cannabinoid receptorer i rottehjerne

Lenné M, Dietze P, Triggs T, Walmsley S, Murphy B, Redman J. The effects of cannabis and alcohol on simulated arterial driving: influences of driving experience and task demand. *Accid Anal Prev.* 2010;42:859-866.

# Benzoediazepiner (stesolid, oxazepam, alprazolam)



Amfetamin-lignende stimulantia:

Kortere reaktionstid

Overvurdering af egne evner (til kørsel)

Aggressiv farlig kørsel

Større villighed til at tage risiko

Koordinationsmangel

Vanskeligheder ved sikkerhedsforanstaltninger

”Come down effects”

Udmattelse, koncentrationsbesvær, irritation, træthed







Sundhed  
&  
behandling

Medicin  
&  
medicinsk udstyr

Uddannelse,  
autorisation &  
tilsyn

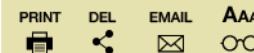
> Om os  
> Nyheder  
> Kampagner  
> Udgivelser  
> English

Medicin & medicinsk udstyr / Særlige medicinområder / Trafikfarlig medicin / Liste over trafikfarlige lægemidler

Særlige medicinområder

- > Cannabis til medicinsk brug
- > Medicin til dyr
- > Naturlægemidler og vitamin- og mineralpræparater
- > Medicinske gasser
- > Euforiserende stoffer
- > Radioaktiv medicin
- > Trafikfarlig medicin
- > Dopingmidler
- > Medicin til børn

## Liste over trafikfarlige lægemidler



Listen viser kun trafikfarlige lægemidler, der er markedsførte i den indeværende Medicinpris 14 dages prisperiode.

Senest opdateret: 01. oktober 2015

| Trafikfarlige Lægemidler |
|--------------------------|
| Abstral                  |
| Actiq                    |
| Adamon SR                |
| Adasuve                  |
| Aduvanz                  |
| Alprazolam "Krka"        |
| Alprazolam "PCD"         |
| Alprazolam "Pfizer"      |
| Alprox                   |
| APO-go Pen               |

1

2

.

.

.

.

254 navne





### Oversigt (indholdsfortegnelse)

[BILAG 1](#) Aktive komponenter og bagatelgrænser for visse stoffer, der er klassificerede som farlige for færdselssikkerheden

### Den fulde tekst

## Bekendtgørelse om klassificering af færdselssikkerhedsfarlige stoffer

I medfør af § 54, stk. 1, i færdselsloven, jf. lovbekendtgørelse nr. 1100 af 8. november 2006, som ændret ved lov nr. 524 af 6. juni 2007, fastsættes:

**§ 1.** Euforiserende midler, der er anført på liste A, B, D og E i bilaget til bekendtgørelse om euforiserende stoffer, klassificeres som farlige for færdselssikkerheden.

*Stk. 2.* Hvis de anførte betegnelser på de lister, som er nævnt i stk. 1, kan omfatte flere stereoisomere former af det pågældende euforiserende middel, er hver enkelt af disse former at betragte som omfattet af stk. 1.

**§ 2.** Konstatering af, om en blodprøve indeholder et euforiserende middel, der er klassificeret som farligt for færdselssikkerheden, skal ske ved måling af, om blodprøven indeholder den aktive komponent, der i bilag 1 er angivet for det pågældende euforiserende middel. En blodprøve anses alene for at indeholde en aktiv komponent, hvis måleresultatet overstiger den bagatelgrænse, der i bilag 1 er angivet for det pågældende euforiserende middel.


**§ 3.** Hvis en blodprøve indeholder en ubetydelig restmængde af et euforiserende middel, som er klassificeret som farligt for færdselssikkerheden, men som ikke er anført i bilag 1, anses blodprøven ikke for at indeholde det pågældende euforiserende middel.

**§ 4.** Bekendtgørelsen træder i kraft den 1. juli 2007.

*Justitsministeriet, den 19. juni 2007*

Lene Espersen

/Jørgen Steen Sørensen

 [Til forsiden af retsinformation.dk](#)

**BEK nr 655 af 19/06/2007**


**Gældende**

Offentliggørelsesdato: 29-06-2007  
Justitsministeriet




[Vis mere...](#)

**Senere ændringer til forskriften**




 [BEK nr 901 af 12/08/2011](#)

**Loggivning forskriften vedrører**

 [LBK nr 1386 af 11/12/2013](#)

**Ændrer i/ophæver**

**Yderligere dokumenter:**

-  [Alle cirkulærer, vejledninger m.v. til denne bekendtgørelse](#)
-  [Afgørelser truffet i henhold til denne retsforskrift](#)
-  [Beretninger fra ombudsmanden, der anvender denne retsforskrift](#)

**Bagatelgrænser  
Listen omfatter 204 emner**

### Oversigt (indholdsfortegnelse)

#### [BILAG 1](#)

Aktive komponenter og bagatelgrænser for visse stoffer, der er klassificerede som farlige for færdselssikkerheden

### Den fulde tekst

Bekendtgørelse om klassificering af færdselssikkerhedsfarlige stoffer

BEK nr 655 af 19/06/2007

Gældende

Offentliggørelsesdato: 29-06-2007  
Justitsministeriet



[Vis mere...](#)

#### Senere ændringer til forskriften

BEK nr 901 af 12/08/2011

#### Lovgivning forskriften vedrører

LBK nr 1386 af 11/12/2013

## Stoffer med bagatelgrænser

A Cannabis LSD .....

B amfetamin, cocain, THC .....

D buprenorfin, flunitrazepam .....

E benzoediazepiner (diazepam), meproamat.....

Euforiserende,

Sløvende (nedsættelse af reaktionshastighed)

Hæmning af motorikken, manglende koordination

Indskrænkning af synsfelt

Amnesi (hukommelsessvækkelse, hukommelseslaguner)

Blandingsmisbrug:

Additiv effekt:  $1 + 1 = 2$

Synergistisk effekt  $1 + 1 = 4$

## Lægeundersøgelsen:

- Gangprøve / vending
- Rombergs prøve (+/- lukkede øjne)
- Nystagmus ved sideblik
- Tale (oplæsning, svære ord)
- Baglænstælling, huske tal
- Skriftprøve (kræver kontrol skriftprøve – i sober tilstand)
- Væsen (orientering, fremstillingsevne, tankeprig, hukommelseslaguner)

Som påvirket **i let grad** vil man betegne en person, som ved sin psykiske reaktion, væremåde og udseende frembyder utvivlsomme tegn på at være påvirket af spiritus, uden at nogen af de anførte symptomer er udpræget tilstede. De motoriske forstyrrelser vil oftest være svage og kan helt mangle. Som regel vil der være psykiske forstyrrelser i form af opstemthed og snakkesalighed, evt. også i form af stemningsveksel. Fejl i baglænsthælling er ikke sjældne.

Som påvirket **i svær grad** vil man betegne en person med fremtrædende såvel motoriske som psykiske symptomer. Gangen er tydeligt slingrende eller på anden måde usikker, ligesom de øvrige motoriske funktioner viser tydelig inkoordination. De psykiske forstyrrelser vil ofte have form af udtalt sløvhed, med vrøvlende og udflydende tale, hyppigt kombineret med snakkesalighed. Der er udpræget hæmningsbortfald; individet har en meget mangelfuld kontrol over sin optræden. Orienterings- og indprentningsevnen er nedsat. Grove fejl i baglænsthælling. Svært påvirkede personer kan ikke stramme sig nævneværdigt op.

Som påvirket **i middel grad** vil man betegne personer, som man efter de ovenfor givne definitioner vil betragte som påvirket i mere end let grad, men påvirket i mindre end svær grad. Undertiden kan de motoriske, undertiden de psykiske symptomer dominere billedet. I middel grad påvirkede personer kan ofte stramme sig meget op i en kortere tid.

Som **beruset** vil man betegne en person, der er så påvirket af spiritus, at han har vanskeligt ved at klare sig selv, enten dette nu mest skyldes hans svære motoriske forstyrrelser eller hans psykiske funktioners svigten. Oftest vil såvel de motoriske som de psykiske funktioner være stærkt forstyrrede. Berusede personer kan ikke ved opstramning skjule deres tilstand.

Lægens konklusion vedr. Graden af påvirkning:

(sammenlignes med alkoholpåvirkning)

|                     |   |
|---------------------|---|
| <b>Lettere grad</b> | opstemthed, ikke (eller lette) motoriske forstyrrelser  |
| <b>Middel grad</b>  | mere end let grad, mindre en svær, kan stramme sig op i kortere tid   |
| <b>Svær grad</b>    | fremtrædende motoriske og psykiske symptomer, kan ikke stramme sig op, usikker gang<br>bortfald af hæmning, kan ikke stramme sig op |
| <b>Beruseelse</b>   | svært ved at klare sig selv enten pga de motoriske eller de psykiske påvirkninger   |

Svær vurdering, f.eks. ved stoffer som ikke påvirker motorikken meget, men som har udtalte "psykiske" virkninger, sådant påvirkede personer kan umiddelbart forekomme upåvirkede

## Konklusion:

Ordinerede lægemidler over bagatelgrænsen

kræver klinisk prøve (lægeerklæring)

Ikke ordineret over bagatelgrænsen

per def = påvirket, graden kan ikke vurderes

Ikke lægemidler over bagatelgrænsen

per def = påvirket, graden kan ikke vurderes

Ikke lægemidler under bagatelgrænsen

per def = ikke påvirket